
新津検定を作ろう

～ホームページビルダーのeラーニング機能「テスト」を使って～

坂内 徹

1 はじめに

6年生の総合的な学習の時間で地域学習を行いました。地域で学んだことを発表する形式として検定の形式でまとめてみることにしました。

多くの人に検定問題をしてもらって、新津のよさを知ってもらうための方法としてインターネットを活用して取り組んでみた。ホームページ形式で紹介し、クイズ形式で4択の回答。これを実現するためにホームページビルダーの「テスト」の形式を活用しました。その取組の様子を紹介します。

2 取組の実際

(1) どうしてホームページビルダー？

ホームページビルダーのヘルプに「テスト」とは次のように説明されています。

テストとは、ホームページ上で受験できるテストのページです。

ホームページ・ビルダーを使えば、ホームページ上で、効果的なeラーニングを実現できます。

ホームページ・ビルダーのテスト作成機能の特徴は、次のとおりです。

・ウィザード形式で簡単作成

- ・3種類の問題形式（**選択式**、記述式、穴埋め式）
 - ・2パターンのレイアウト
 - ・**各問題に配点、制限時間の設定、解説ページの指定**
 - ・**自動採点機能**
 - ・**自動合格判定**
 - ・採点結果のメール送信
 - ・**テスト問題の CSV ファイルへ保存/読み込み**
-

特に太字・下線の部分が今回の目的に合っていると感じました。

(2) 作成の手順

ウィザード通りに進めていけば、簡単に作成できます。

子どもが事前に用意する物は、①検定問題 ②答え4択（4つ分）③解説の3つです。

問題の中身はよく考えて、多くの人に知ってもらいたい内容にします。答えは正答1つ、誤答3つとなります。それぞれのグループで問題や答えを検討し、修正する活動を入れました。

以下に手順を示します。

- ① 問題や解答を考えます。（事前に自分のテーマで調査活動しておく。）
- ② 子どもが表計算ソフト（エクセル）等で問題、答えを入力します。解説はワープロソフトで別ファイルとして入力します。

	A	B	C	D	E	F	G	H	I
1	番号	問題	正解	答え①	答え②	答え③	答え④		
2	1	新津にはひさかき清水という清水があります。その「ひさかき」		4	ひさかき清	近くに住ん	発見した当	近くにあった	大木
3	2	ひさかき清水を整備するために昔あった組合は、次のうちどれ		2	お水組合	清水組合	泉組合	ひさかき組合	
4	3	ひさかき清水はどのようにして飲めなくなったのでしょうか。		4	毒が入って	周りに家や	飲むと害に	わきでてくる	水がきたないため
5	4	新津には清水が沢山あります。その内、全て何かをしないと、飲		2	2, 3日置い	沸騰させる	凍らせる	振る	
6	5	新津にある櫻清水は、どのようにして見つかったでしょう。		4	旅館を再建	宿を再建し	お寺を再建	お宮を再建したら	でてきた
7	6	櫻清水は、その他にも呼び名があった。それは、次のうちどれ		1	「雲水」と	「神水」と	「天水」と	「零水」と	「中村名水」
8	+								

③ 表計算ソフトで、次のような形式で入力しておきます。

	A	B	C	D	E	F	G	H
1	#ヘッダ情報	バージョン	テストの名称	合格点	最高点	制限時間		
2	HpbELTest	8000 (新規テスト)				0		
3	#							
4	#問題の種類	配点	問題文	正解	選択肢(1)	選択肢(2)	選択肢(3)	選択肢(4)
5	Selection							
6								
7								
8								
9								
10								
11								
12								
13								
14								
15								
16								
17								
18								

④ ③の表に②の問題、答えなどをコピーして貼り付けます。

	A	B	C	D	E	F	G	H	I	J	K
1	#ヘッダ情報	バージョン	テストの名称	合格点	最高点	制限時間					
2	HpbELTest	8000 (新規テスト)		40	60	0					
3	#										
4	#問題の種類	配点	問題文	正解	選択肢(1)	選択肢(2)	選択肢(3)	選択肢(4)	選択肢(5)	...	
5	Selection	10	新津にはひさかき		4	ひさかき清	近くに住ん	発見した当	近くにあった	大木	
6	Selection	10	ひさかき清水を整		2	お水組合	清水組合	泉組合	ひさかき組合		
7	Selection	10	ひさかき清水はど		4	毒が入って	周りに家や	飲むと害に	わきでてくる	水がきたないため	
8	Selection	10	新津には清水が沢		2	2, 3日置い	沸騰させる	凍らせる	振る		
9	Selection	10	新津にある櫻清水		4	旅館を再建	宿を再建し	お寺を再建	お宮を再建したら	でてきた	
10	Selection	10	櫻清水は、その他		1	「雲水」と	「神水」と	「天水」と	「零水」と	「中村名水」	
11											

⑤ これを CSV ファイルとして保存します。

⑥ ここからは、ホームページビルダーを使います。

「挿入」 - 「eラーニング」 - 「テスト」を選択します。

ファイルから読み込みを選択します。

新規テストの作成ウィザード (テストの設定)

テスト全体の設定を行います。

テストの名称(N):

テストの満点(M):

合格点(P):

制限時間(L) [分]:

テストの設定

「テストの名称」にこのテストのタイトルを指定します。

⑦ 先ほど作ったファイル（CSV）を読み込みます。

ここで、「問題をファイルに保存」しておくことで CSV ファイルに変換してくれます。訂正する時にこのファイルを操作することになります。ぜひ保存してください。

⑧ 編集します。

「編集」をクリックします。テストの編集をします。

選択式問題

選択式問題の設定

問題文(Q): 新津にはひさかき清水という清水があります。その「ひさかき」には、何が表されているでしょう。

選択形式: 単一選択(I) 複数選択(M) 例: 男 女

選択肢(L):

正解	選択肢
	ひさかき清水の所持者の名字
	近くに住んでいた鳥
	発見した当時の土地の名前

追加(A)... 編集(E)... 削除(D)

解説ページ(C): 参照(S)

配点(G): 10

OK キャンセル ヘルプ

問題と一緒に作った解説をここで、リンクさせます。

⑨ ここで完成です

必要などところに、チェックを入れて完成です。

新規テストの作成ウィザード (書き出しの設定)

テストを生成します。

レイアウトの設定

表を使用する(T) 選択肢を横に並べる(H)

採点と結果の設定

採点結果をメールで送信する(M) 送信先メール アドレス(A):

採点後に正解を表示する(B)

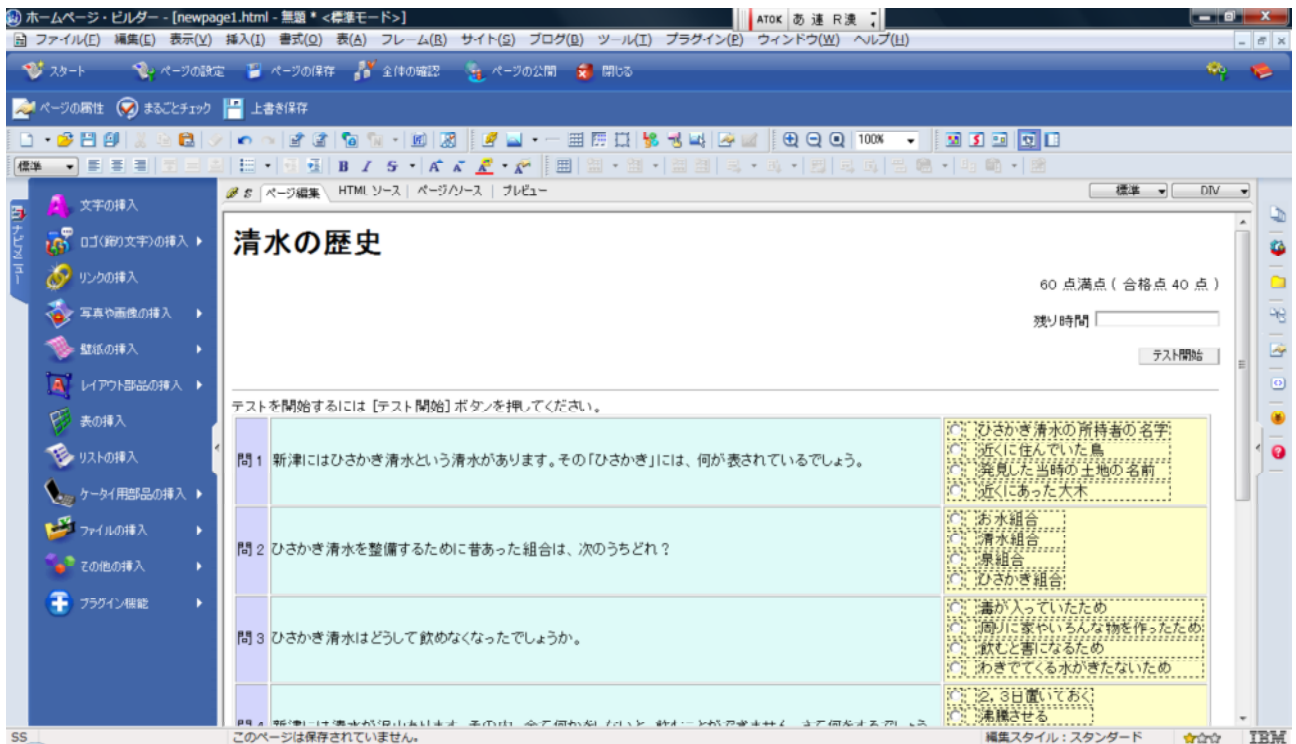
正解の色(O): 不正解の色(E):

書き出しの設定

「表を使用する」は短めの問題文と解答に向けたレイアウトです。問題全体を表の中にレイアウトします。

「選択肢を横に並べる」は選択式問題の選択肢を横方向に配置します。表を使用する場合、この設定は選択できません。

< 戻る(B) 完了 キャンセル ヘルプ



3 成果・問題点

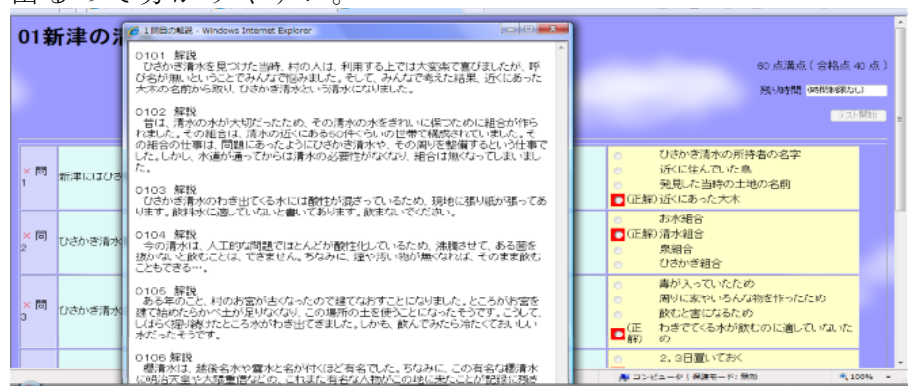
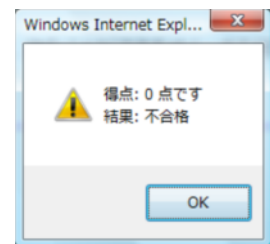
成果と問題点をあげてみます。

- 多くの人に簡単に参加してもらえる。
- クイズ形式なので、とても楽しんでできる。
- 合格、不合格が出て、さらに意欲的になる。
- 検定実施後、解説が出るので分かりやすい。

△ 問題は、作成段階でよく子どもに考えさせる。難しすぎてもだめである。

△ 解説や問題は間違いないように、正確に記述させる。(お店や、商品。鉄道など。記述に間違いがないかといってきた後に問い合わせをすると、訂正を取材先からお願いされたケースがいくつかあった。正しい情報を得て発信することが大事。)

△ 作業の時間が足りずに、解説が十分ではなかった。



4 おわりに

卒業間近の3月に完成したので、なかなか見直したり、訂正したりする時間が取れず、まだまだ修正点は多いと反省しています。もう少し、解説を詳しくして絵や写真を取り入れたり、問題の難易度を考えたり問題数を増やしたりする等のことが改善点として考えられます。

この方法を使えば、いろいろなことに応用できるのではないかと思います。学習のまとめと発表の方法の一つの方法として子どもも意欲的に取り組むことができ、楽しく実践できました。